

# ДЕЙСТВИЯ ПО СИГНАЛАМ ГРАЖДАНСКАЯ ОБОРОНА

## Сигнал «ВНИМАНИЕ ВСЕМ!»



СОПРОВОЖДАЕТСЯ ВКЛЮЧЕНИЕМ СИРЕН, ПРЕРЫВИСТЫМИ ГУДКАМИ СПОСЛЕДУЮЩЕЙ ИНФОРМАЦИЕЙ О СИГНАЛЕ ГО

- Услышав СИГНАЛ, включите радиоприемник, телевизор и прослушайте сообщение о сложившейся ситуации и порядке действий.
- Полученную информацию передайте соседям.
- Действуйте в соответствии с переданным сообщением.

### ❖ По сигналу «ВОЗДУШНАЯ ТРЕВОГА»:



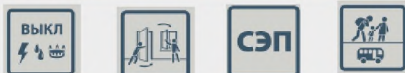
### ❖ По сигналу «ХИМИЧЕСКАЯ ТРЕВОГА»:



### ❖ По сигналу «РАДИАЦИОННАЯ ОПАСНОСТЬ»:



### ❖ По сигналу «УГРОЗА КАТАСТРОФИЧЕСКОГО ЗАТОПЛЕНИЯ»:



Отключить свет, газ, воду, отопительные приборы!



Закрыть плотно окна и двери!



Закрыть мокрой тканью щели вокруг двери, вентиляционных отверстий!



Использовать средства индивидуальной защиты!



Укрыться в ближайшем защитном сооружении, заглубленном помещении или других сооружениях подземного пространства!



Прибыть в район сбора!



Эвакуироваться в безопасный район!

## ❖ По сигналу «ОТБОЙ» вышеперечисленных сигналов:



1. Вернуться к месту работы или проживания.
2. Быть в готовности к возможному повторению сигналов оповещения ГО.

## СПОСОБЫ ОПОВЕЩЕНИЯ НАСЕЛЕНИЯ:

- Сирены, расположенные на крышах высотных домов;
- Гудки предприятий;
- Уличные громкоговорители;
- Проводное радиовещание;
- Телевизионные приемники;
- Мобильная связь;
- Специальные автомобили, оснащенные системой громкоговорящей связи.



### Напоминаем!

При любой чрезвычайной ситуации звоните по телефонам:

**01, 101** (с мобильного телефона) или **112**

Информация об угрозе и возникновении чрезвычайных ситуаций на территории Пермского края доводится посредством теле-радио вещательных каналов.



Главное управление МЧС России  
по Пермскому краю

# ПАМЯТКА

## ПО ГРАЖДАНСКОЙ ОБОРОНЕ





## ТРЕВОЖНЫЙ ЧЕМОДАНЧИК



Это базовый набор предметов, которые могут понадобиться в любой чрезвычайной ситуации, а также для выживания человека в экстремальных ситуациях до прибытия спасателей. Представляет собой укомплектованный рюкзак (сумку), в котором находятся необходимый набор одежды, предметы гигиены, медикаменты, продукты питания и другое имущество.

Правильно укомплектованный рюкзак может обеспечить автономное существование человека в экстремальных ситуациях.

### ПРИМЕРНАЯ КОМПЛЕКТАЦИЯ



#### ОДЕЖДА

Нательное белье, одежда и обувь по сезону



#### РЕМОНТНЫЙ КОМПЛЕКТ

Нитки, иголки и пр.



#### ФОНАРИК И ЗАПАС БАТАРЕЕК



#### ПОСУДА ОДНОРАЗОВАЯ, НОЖ



#### ЗАПАС ЕДЫ И ВОДЫ



#### СВЕЧА, СПИЧКИ, ЗАЖИГАЛКА



#### СРЕДСТВА ЛИЧНОЙ ГИГИЕНЫ

Зубная щетка и паста, мыло, полотенце, туалетная бумага, носовые платки, влажные салфетки и др. средства личной гигиены



#### АПТЕЧКА ПЕРВОЙ ПОМОЩИ

Состав аптечки подбирается индивидуально

## СРЕДСТВА ИНДИВИДУАЛЬНОЙ И КОЛЛЕКТИВНОЙ ЗАЩИТЫ

### К индивидуальным средствам относятся:

средства защиты органов дыхания (противогазы, респираторы, ватно-марлевые повязки), изолирующая и фильтрующая одежда, медицинские средства (аптечки индивидуальные, противохимические пакеты, перевязочные пакеты).



Гражданский  
противогаз ГП-7

Лёгкий защитный  
костюм Л-1

Аптечка

К средствам коллективной защиты относятся  
различные защитные инженерные сооружения:  
убежища, противорадиационные укрытия, укрытия.



### ПРЕДОСТАВЛЕНИЕ НАСЕЛЕНИЮ СРЕДСТВ ИНДИВИДУАЛЬНОЙ ЗАЩИТЫ

Обеспечение средствами индивидуальной защиты работающего населения осуществляется работодателем.

Обеспечение средствами индивидуальной защиты неработающего населения осуществляется на пунктах выдачи средств индивидуальной защиты по решению руководителей администраций муниципальных образований.

### ПРЕДОСТАВЛЕНИЕ НАСЕЛЕНИЮ СРЕДСТВ КОЛЛЕКТИВНОЙ ЗАЩИТЫ

Органы исполнительной власти субъектов РФ и администрации муниципальных образований на соответствующих территориях:

- определяют общую потребность в защитных сооружениях ГО;
- в мирное время создают, сохраняют существующие защитные сооружения ГО и поддерживают их в состоянии постоянной готовности к использованию;
- осуществляют контроль за созданием защитных сооружений ГО и поддержанием их в состоянии постоянной готовности к использованию;
- ведут учет существующих и создаваемых защитных сооружений ГО.

Для укрытия населения используются заглубленные помещения, а также иные помещения – подвалы, погреба, подземные парковки.





# ЭТО ДОЛЖЕН ЗНАТЬ КАЖДЫЙ

## СРЕДСТВА ИНДИВИДУАЛЬНОЙ ЗАЩИТЫ



Гражданский  
противогаз ГП-5



Гражданский  
противогаз ГП-7

К индивидуальным средствам защиты относятся средства защиты органов дыхания (противогазы, респираторы, ватно-марлевые повязки), изолирующая и фильтрующая одежда, медицинские средства (аптечки индивидуальные, противохимические пакеты, перевязочные пакеты). Выдача средств индивидуальной защиты работающему населению осуществляется по месту работы, неработающему населению осуществляется в пунктах выдачи средств индивидуальной защиты по решению руководителей администраций муниципальных образований.

### ПОРЯДОК НАДЕВАНИЯ ПРОТИВОГАЗА



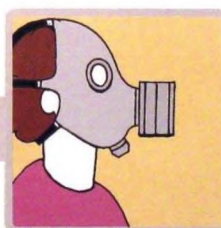
ЗАДЕРЖАТЬ ДЫХАНИЕ, ЗАКРЫТЬ ГЛАЗА, СНЯТЬ ГОЛОВНОЙ УБОР, УБРАТЬ ВОЛОСЫ СО ЛБА И ВИСКОВ



ВЗЯТЬ ЛИЦЕВУЮ ЧАСТЬ ЗА ЩЕЧНЫЕ ЛЯМКИ, ЧТОБЫ БОЛЬШИЕ ПАЛЬЦЫ БЫЛИ ВНУТРИ



ЗАФИКСИРОВАТЬ ПОДБОРОДОК ВНИЗ ОБТЮРАТОРА И ДВИЖЕНИЕМ РУК ВВЕРХ НАДЕТЬ НАГОЛОВНИК



СДЕЛАТЬ ВЫДОХ, ОТКРЫТЬ ГЛАЗА И ВОЗОБНОВИТЬ ДЫХАНИЕ

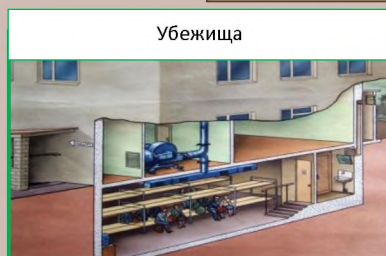


НАДЕТЬ ГОЛОВНОЙ УБОР, ЗАСТЕГНУТЬ СУМКУ И ЗАКРЕПИТЬ ЕЕ НА ТУЛОВИЩЕ

### СРЕДСТВА КОЛЛЕКТИВНОЙ ЗАЩИТЫ

К средствам коллективной защиты относятся различные защитные инженерные сооружения: убежища, противорадиационные укрытия, укрытия.

### ВИДЫ ЗАЩИТНЫХ СООРУЖЕНИЙ



Убежища



Противорадиационные укрытия



Укрытия

Информация о мероприятиях по укрытию населения или по эвакуации из зон опасности доводится до населения по теле-радио вещательным каналам.

Для укрытия населения используются заглубленные помещения, а также иные объекты подземного пространства – подвалы, погреба, подземные парковки.

**ВАЖНО!** При эвакуации действуйте собрано, организовано, без паники, помогайте детям и престарелым.



# ЭТО ДОЛЖЕН ЗНАТЬ КАЖДЫЙ



Информация об угрозе и возникновении чрезвычайных ситуаций на территории Пермского края доводится до населения всеми имеющимися средствами связи, вещания и оповещения.

Оповещение населения осуществляется при помощи сирен, громкоговорителей, по сетям проводного вещания, радиовещания и телевидения в течение 2-3 минут.

Звучание сирен означает сигнал гражданской обороны «ВНИМАНИЕ ВСЕМ!».

С помощью этого сигнала привлекается внимание населения к сигналу оповещения по гражданской обороне. Услышав сигнал, жители должны включить радио, радиотрансляционные и телевизионные приемники для прослушивания сообщений.



## ЕСЛИ СИГНАЛ ЗАСТАЛ ВАС ДОМА:

1. Услышав завывающий звук сирены, включите телевизор (Первый канал, пакет ВГТРК (телеканалы «Россия 1, 2», «Россия К», «Россия 24», НТВ), «Общественное телевидение России» и т.д.), радиоприемник («Радио России») или радиоточку в квартире и прослушайте речевую информацию о возникших угрозах и порядке действий. Информирование населения происходит также через интернет.

2. Прослушав речевую информацию, действуйте в соответствии рекомендациями.

3. До поступления сигнала об отсутствии угрозы возникновения или о ликвидации ЧС технические средства массовой информации необходимо держать включенными.

## ЕСЛИ СИГНАЛ ЗАСТАЛ ВАС НА УЛИЦЕ:

1. После звука сирены, необходимо прослушать экстренное сообщение, передаваемое уличными громкоговорителями.

2. Прослушав речевую информацию, действуйте в соответствии с полученными указаниями.



# ПОРЯДОК ДЕЙСТВИЙ НАСЕЛЕНИЯ ПРИ АВАРИИ НА ПРОИЗВОДСТВЕННЫХ ОБЪЕКТАХ

## СПОСОБЫ ОПОВЕЩЕНИЯ



## СИГНАЛ «ВНИМАНИЕ ВСЕМ!»

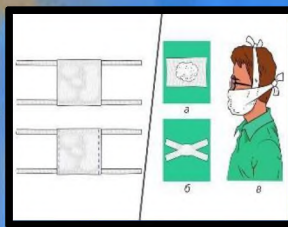
1. УСЛЫШАВ СИГНАЛ: ВКЛЮЧИТЕ ТЕЛЕВИЗОР, РАДИОПРИЕМНИК.
2. ПРОСЛУШАЙТЕ СООБЩЕНИЕ О СЛОЖИВШЕЙСЯ СИТУАЦИИ И ПОРЯДКЕ ДЕЙСТВИЙ.
3. ПОЛУЧЕННУЮ ИНФОРМАЦИЮ ПЕРЕДАЙТЕ СОСЕДЯМ.
4. ДЕЙСТВУЙТЕ В СООТВЕТСТВИИ С ПЕРЕДАННЫМ СООБЩЕНИЕМ.



НАХОДЯСЬ ДОМА, ОТКЛЮЧИТЕ: ЭЛЕКТРИЧЕСТВО, ГАЗ, ВОДУ, ОТОПИТЕЛЬНЫЕ ПРИБОРЫ



ЗАКРОЙТЕ ОКНА, ДВЕРИ И ЗАГЕРМЕТИЗИРУЙТЕ ИХ ПОДРУЧНЫМИ СРЕДСТВАМИ



ПОДГОТОВЬТЕ ПРОСТЕЙШИЕ СРЕДСТВА ЗАЩИТЫ КОЖИ (ВАТНО-МАРЛЕВАЯ ПОВЯЗКА), ЕСЛИ ЕСТЬ В НАЛИЧИИ РЕСПИРАТОР ИЛИ ПРОТИВООГАЗ ИСПОЛЬЗУЙТЕ ИХ



ЭВАКУИРУЙТЕСЬ В БЕЗОПАСНЫЙ РАЙОН

**ИЗГОТОВЛЕНИЕ ВАТНО-МАРЛЕВОЙ ПОВЯЗКИ**  
ВОЗЬМИТЕ КУСОК МАРЛИ РАЗМЕРОМ 100 на 50 см. НА ЕГО СЕРЕДИНУ ПОЛОЖИТЕ СЛОЙ ВАТЫ РАЗМЕРОМ 30 на 20 см И ТОЛЩИНОЙ 1-2 см, МАРЛЮ С ОБЕИХ ДЛИННЫХ СТОРОН ЗАГНИТЕ, ЗАКРЫВ ВАТУ. КОНЦЫ МАРЛИ НАДРЕЖТЕ ТАК, ЧТОБЫ ОБРАЗОВАЛИСЬ ДВЕ ПАРЫ ЗАВЯЗОК. ПОВЯЗКА НАКЛАДЫВАЕТСЯ НА РОТ И НОС, ВЕРХНИЕ КОНЦЫ ЕЕ ЗАВЯЗЫВАЮТСЯ НА ЗАТЫЛКЕ ЗА УШАМИ, НИЖНИЕ - НА ТЕМЕНИ.



СЛЕДУЙТЕ В СБОРНЫЙ ЭВАКУАЦИОННЫЙ ПУНКТ



СОБЕРИТЕ ВЕЩИ ПЕРВОЙ НЕОБХОДИМОСТИ, ЛИЧНЫЕ ДОКУМЕНТЫ. УКРОЙТЕСЬ В БЛИЖАЙШЕМ СООРУЖЕНИИ ПОДЗЕМНОГО ПРОСТРАНСТВА (ПОДВАЛ, ПОГРЕБ, ПОДЗЕМНАЯ ПАРКОВКА).

# ГРАЖДАНСКАЯ ОБОРОНА

## ЭВАКУАЦИЯ НАСЕЛЕНИЯ

### ВАЖНО ЗНАТЬ!



Адрес сборного эвакуационного пункта

### ГДЕ УЗНАТЬ?

- Органы местного самоуправления
- Отделы и службы ЖКХ, ТСЖ, управляющие компании

### СПОСОБЫ ЭВАКУАЦИИ



ПЕШИМ ПОРЯДКОМ

ЛИЧНЫМ ТРАНСПОРТОМ



АВТОМОБИЛЬНЫМ ТРАНСПОРТОМ

ЖЕЛЕЗНОДОРОЖНЫМ ТРАНСПОРТОМ



ВОДНЫМ ТРАНСПОРТОМ

ВОЗДУШНЫМ ТРАНСПОРТОМ



### ПРИ ЭВАКУАЦИИ СЛЕДУЕТ ВЗЯТЬ С СОБОЙ



ДОКУМЕНТЫ И ДЕНЬГИ



ОДЕЖДА

Нательное белье, одежда и обувь по сезону



РЕМОНТНЫЙ КОМПЛЕКТ

Нитки, иголки и пр.



ЗАПАС ЕДЫ И ВОДЫ



ПОСУДА ОДНОРАЗОВАЯ, НОЖ



ФОНАРИК И ЗАПАС БАТАРЕЕК



СВЕЧА, СПИЧКИ, ЗАЖИГАЛКА



СРЕДСТВА ГИГИЕНЫ



СРЕДСТВА СВЯЗИ



АПТЕЧКА ПЕРВОЙ ПОМОЩИ

### ДЕЙСТВИЯ НАСЕЛЕНИЯ ПРИ ОБЪЯВЛЕНИИ ЭВАКУАЦИИ

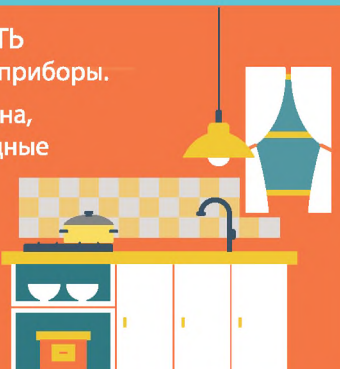
1

ВЗЯТЬ документы, необходимые вещи и продукты



2

ВЫКЛЮЧИТЬ все электроприборы. ЗАКРЫТЬ окна, водопроводные и газовые трубы, квартиру или дом



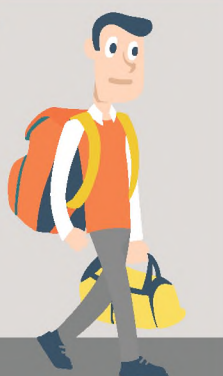
3

ПРИБЫТЬ на сборный эвакуационный пункт и зарегистрироваться, получить СИЗ (при организации выдачи)



4

УБЫТЬ в безопасный район указанным способом эвакуации



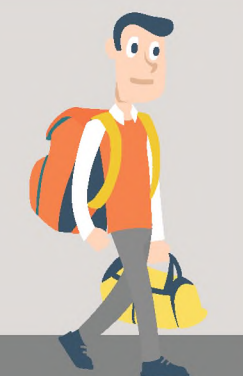
5

ПРИБЫТЬ на приемный эвакуационный пункт, получить ордер



6

УБЫТЬ в место временного проживания



МЧС России